

Møde i KD-Net, den 3. december 2021

## De administrative grupperes evalueringer Valgperioden 2018 - 2021

<b>Bilag</b>
Baggrundsgruppen til CDEU
Den administrative styregruppe på erhvervsfremmeområdet
Arbejdsmarkedsstyregruppen
Uddannelsesstyregruppen
KOSU/DKS
DASSOS
Forslag til ny administrativ organisering på psykiatriområdet
DK2020 Styregruppen og Klimastyregruppen
Trafikstyregruppen
GovTech Midtjylland



## **Evaluering af den administrative understøttelse af den politiske repræsentation i EU-kontorets bestyrelse**

KD-Net har haft nedsat en adm. gruppe ud fra spejlingsprincippet bestående af Christian Bertelsen, Niels Højberg og Lars Keld Nielsen.

Christian Bertelsen har varetaget opgaven med at understøtte KKR's politiske repræsentation i EU-kontorets bestyrelse i indeværende valgperiode og der har således ikke været afholdt egentlige møder i den administrative gruppe. Den model har fulgt den kutyme og aftale, som har været gældende fra tidligere, hvor det forberedende arbejde har bestået af dialog mellem kommunaldirektørtovholderen, bestyrelsesformand og direktør.

Det indebærer dels deltagelse i bestyrelsesmøderne og i perioden med kommunalt formandskab ligeledes et arbejde ift. forberedelse af bestyrelsesmøderne mv.

Fokus i arbejdet har i indeværende periode været at sikre en ny og balanceret ejerstrategi efter VIA og AU er gået ind i ejerkredsen, ligesom der har været fokus på at sikre den kommunale interessevaretagelse.

Der har i den forbindelse været en løbende og konstruktiv dialog med direktør, region og kommunalpolitikere ift. de forskellige emner der drøftes i bestyrelsen.

Det er vurderingen, at modellen har været givtigt ift. at understøtte den kommunale repræsentation i bestyrelsen samt bidrage til at koble EU-kontoret til kommunerne i Region Midtjylland, ligesom det har skabt et godt samarbejde på administrativt niveau.

### Anbefaling til KD-Net

Det anbefales, at ordningen videreføres i den kommende valgperiode.

## **Evaluering af den administrative styregruppe på erhvervsfremmeområdet**

### **Gruppens formål**

Styregruppens opgaver tager afsæt i de kendte rammer for forslag til lov om Erhvervsfremme-aftalen mellem Regering og Dansk Folkeparti fra den 24. maj 2018 og forståelse mellem regeringen og KL om en styrket og fokuseret erhvervsfremme-indsats fra maj 2018.

### Gruppens hovedopgaver er:

- At bistå den politiske styregruppe og KKR Midtjylland med den videre implementering af Erhvervshuset
- At arbejde med det kommunalpolitisk ejerskab til Erhvervs huset i KKR Midtjylland
- At have en opmærksomhed på dialog mellem KKR Midtjylland og Danmarks Erhvervsfremmebestyrelse
- At sikre en god overgang fra Væksthus til Erhvervs hus, herunder opmærksomhed på økonomi, medarbejder-overdragelser, igangværende opgaveportefølje, samt organisering og finansiering af EU-kontoret og relevante klynger
- At være opmærksom på Erhvervs husenes juridiske konstruktion
- At have opmærksomhed på opgavedelingen mellem Erhvervs hus og lokal erhvervsservice
- At have opmærksomhed på samarbejdsformen mellem Erhvervs hus Midtjylland og filialer
- At udarbejde udkast til resultatkontrakt mellem kommunerne (KKR) og erhvervs huset
- At sikre at der inden for rammerne af Danmarks Erhvervsfremmebestyrelses nationale erhvervsudviklings-strategi udarbejdes strategi for den decentrale erhvervsfremmeindsats i KKR Midtjylland

### **Gruppens sammensætning**

Gruppens sammensætning har fulgt spejlingsprincippet på kommunaldirektørniveau ift. Erhvervs husets bestyrelse. Desuden har kommunaldirektøren i den kommune hvis borgmester er repræsenteret i Danmarks Erhvervsfremmebestyrelse deltaget. Senest er Peter Sinding Poulsen udtrådt af gruppen i forbindelse med jobskifte.

### **Gruppens arbejde**

I forbindelse med implementeringen af erhvervsfremmereformen i 2018-19 mødtes gruppen jævnligt med henblik på at sikre en smidig overgang til det nye erhvervsfremmesystem med nedlæggelse af de regionale vækstfora som erstattes af Danmarks Erhvervsfremmebestyrelse og oprettelse af tværkommunale erhvervs huse. De seneste år har gruppen mødtes 2-3 gange om året – særligt i forbindelse med udarbejdelse af den årlige resultatkontrakt, der indgås mellem KKR og Erhvervs huset.

Gruppens har i sit arbejde fokuseret på samarbejdet med erhvervs huset som led i at sikre en så gnidningsfri overgang til det nye erhvervsfremmesystem, hvilket krævede et stærkt fokus i starten af perioden, hvorefter samarbejdet og strukturerne på erhvervsfremmeområdet har fundet sit naturlige leje.

Styregruppen har desuden haft fokus på større dagsordner på erhvervsfremmeområdet, senest med det nationale initiativ omkring udviklingen af regionale erhvervsfyrtårne.

Der har ligeledes været opmærksomhed på at sikre et godt samarbejde med og koordination til de administrative styregrupper på fx Klima og arbejdsmarkedsområdet.

Gruppens drøftelser har været kendetegnet ved gode åbne drøftelser, der har været et plus for samarbejdet på tværs af kommunerne.

### **Samarbejdet med Erhvervs huset**

Samspillet mellem adm. baggrundsgruppe for erhvervsfremmeområdet og Erhvervs hus Midtjylland har fortrinsvis bestået af fastlæggelse af forslag til indhold i den årlige resultatkontrakt mellem KKR Midtjylland og Erhvervs hus Midtjylland. Øvrige arbejdsfelter har været forberedelse af proces omkring indkaldelse af forslag til midtjysk erhvervs mæssig fyrtårn – mens Erhvervs hus Midtjyllands bestyrelse havde opgaven (før Vækstteam Midtjylland) – samt løbende sparring mellem formanden for adm. styregruppe for erhvervsfremmeområdet og Erhvervs hus Midtjyllands direktør, herunder snitfladen mellem adm. styregruppe for erhvervsfremmeområdet og adm. baggrundsgruppe ift. Erhvervs hus Midtjyllands bestyrelse (hvor

Erhvervshus Midtjylland har udformet en praksisbeskrivelse [praktisbeskrivelse.pdf](#)  
([erhvervshusmidtjylland.dk](#))

Samarbejdet mellem adm. styregruppe for erhvervsfremmeområdet og Erhvervshus Midtjylland har været konstruktivt og resultatorienteret og har bidraget til at sikre, at centrale forventninger/ønsker i kommunerne til erhvervsfremmeindsatsen er blevet markeret og hørt.

#### **Anbefaling til KD-Net**

Styregruppen foreslår at den nuværende administrative organisering på erhvervsfremmeområdet under KD-net fastholdes, da det er gruppens vurdering at den nuværende struktur er den rigtige ift. at kunne varetage de opgaver der er beskrevet ovenfor, herunder et løbende fokus på samarbejdet med den lokale erhvervsservice. Det er desuden gruppens vurdering, at der har været en god afrapportering op mod KD-Net og KKR.

Styregruppen foreslår, at den kommunaldirektør, hvis borgmester er repræsenteret i Danmarks Erhvervsfremmebestyrelse indgår som ordinært medlem i gruppen fremadrettet.

Endelig forslår styregruppen, at man fremadrettet internt i gruppen drøfter behovet for at alle medlemmer deltager i den administrative baggrundsgruppe i Erhvervshuset.

## **Evaluering af den administrative styregruppe på arbejdsmarkedsområdet**

### **Arbejdsmarkedsstyregruppen formål jf. KD-nets blå bog.**

De midtjyske kommuner har på arbejdsmarkeds- og uddannelsesområdet følgende overordnede opmærksomhedspunkter:

- At kvalificeret arbejdskraft bidrager til vækst og udvikling i hele regionen
- At der er veluddannet arbejdskraft til de kommunale velfærdsområder
- At der sikres en langsigtet strategisk samtænkning af uddannelses-, beskæftigelses- og erhvervsfremmeområdet
- At understøtte, at det regionale arbejdsmarked er velfungerende i forhold til at kunne løse evt. regionale ubalancer mellem udbud og efterspørgsel efter arbejdskraft
- At der er særligt fokus på gruppen af sårbare unge, der mistrives og som er i risiko for at miste fodfæste i forhold til uddannelse og beskæftigelse

Det konkrete arbejde sker med afsæt i understøttelse af de kommunale medlemmer af RAR Øst- og Vestjylland. Derudover sker der en løbende koordinering omkring KL's jobcenterchefnetværksmøder og samarbejde med Erhvervshus Midtjylland og KKR Uddannelsesudvalg.

Endelig har den administrative styregruppe opgaven med at indgå samarbejdsaftale mellem Region Midtjylland og kommunerne omkring rådgivning og vurdering fra sundhedskordinator og klinisk funktion.

### **Gruppens sammensætning**

Alle 19 kommuner deltager i arbejdsmarkedsstyregruppen på arbejdsmarkedschef/direktør niveau. Der udpeges et formandskab hvor formanden er kommunaldirektør. Formandskabet udpeges efter spejlingsprincippet ud fra hvem der er den kommunale næstformand i henholdsvis RAR Øst og Vest. Formandskabet koordinerer opgaverne mellem øst og vest.

Selvom alle kommuner formelt er medlem af den samlede styregruppe, har det i praksis været formandskabet, der i samarbejde med KKR-konsulenten, har stået for betjeningen af de kommunale medlemmer af RAR.

Formandskabet har i perioden bestået af Vibeke Jensen, Aarhus Kommune og senest Erik Hattens, Herning Kommune. Erik Hattens blev en del af formandskabet i gruppen i forbindelse med at Kent Falkenvig (V) overtog posten som det kommunale medlem af RAR Vestjyllands formandskab fra Lennert Lennart Quist (Ringkøbing Skjern).

### **Gruppens arbejde**

Gruppens arbejde har fokuseret på betjeningen af de kommunale medlemmer af de regionale arbejdsmarkedsråd i forbindelse med de respektive Rådsmøder, hvor der forud for hvert rådsmøde har været afholdt kommunale formøder.

Der har i perioden været fokus på, hvordan RAR'erne kan anvendes til at sætte politisk og strategisk fokus på særlige områder – senest med fokus på Ungeområdet, hvor de regionale arbejdsmarkedsråd i samarbejde med KKR og regionen afholdt ungetopmøde, for at sætte fokus på de mange unge, der står uden for uddannelses- og arbejdsmarkedet.

Der har desuden været afholdt enkelte årlige/halvårlige møder i den samlede kreds hvor alle kommuner var inviteret – særligt i starten af valgperioden, hvorefter møder i den samlede kreds har været sjældne.

Når der ikke har været flere møder i den samlede kreds, kan det blandt andet henføres til, at de kommunale arbejdsmarkedschefer deltager i flere fora og netværk, hvor aktuelle arbejdsmarkedspolitiske emner drøftes, hvorfor behovet for at mødes i denne kreds har været mindre.

Desuden er det formandskabets vurdering, at arbejdet med de regionale arbejdsmarkedsråd ikke har en karakter, hvor der kan identificeres større kommunale fællesnævne.

### **Anbefaling til KD-net**

Med den nuværende RAR struktur indstilles det, at KD-Net fastholder modellen for formandskabet i den adm. styregruppe, dog således at de kommuner, der har politisk repræsentation i RAR'erne indgår aktivt i forberedelsen af RAR møderne i dialog med KKR-konsulenten. Det skal bidrage til at sikre, at de kommunale RAR medlemmer er klædt bedre på til at kunne varetage de samlede tværkommunale interesser i RAR'erne

KKR-konsulenten skal sikre koordination og videndeling på tværs af RAR Østjylland og Vestjylland.

Såfremt arbejdsmarkedsområdet og udfordringerne med at sikre kvalificeret arbejdskraft til virksomheder i den midtjyske region bliver et emne, som det kommende KKR vil fokusere på, kan KD-Net overveje, om der skal nedsættes en egentlig administrativ styregruppe på 5-6 personer, der udover arbejdet i relation til RAR'erne får til opgave med at understøtte KKR's samlede strategiske indsats på området.

Behovet for en styregruppe kan potentielt også aktualiseres af, hvordan debatten om jobcentrene og den samlede beskæftigelsespolitiske diskussion udvikler sig de kommende måneder-

# Evaluering af Uddannelsesstyregruppen i valgperiode 2018 – 2021

## 1. Indledning

Uddannelsesstyregruppen, som er nedsat af KD-Net, har arbejdsgiverperspektivet som det overordnede perspektiv på uddannelse. Det betyder, at Uddannelsesstyregruppen primært fokuserer på de store velfærdsuddannelser, som finder beskæftigelse i kommunernes skoler, socialforvaltninger, ældrecentre mv.

Evalueringsens første del tager udgangspunkt i gruppens kommissorium. Anden del består af overvejelser i forhold til andre opgaver som gruppen kunne varetage, herunder arbejdsområdet.

Uddannelsesstyregruppen afholder 4 ordinære møder om året. Herunder er der ét møde med VIA's direktion og ét møde med de kommunale medlemmer af VIA's uddannelsesudvalg.

I 2020 blev der dog afholdt to (virtuelle) møder med VIA's direktion, og mødet med de kommunale medlemmer af VIA's uddannelsesudvalg blev aflyst som følge af Covid-19.

## 2. Evalueringens første del

Evalueringsens første del tager udgangspunkt i gruppens opgavebeskrivelse i kommissoriet.

Uddannelsesstyregruppen skal:

1. Udarbejde beslutningsoplæg vedrørende dimensioneringen på velfærdsuddannelserne (afsnit 2.1). Herunder foretage analyser af velfærdsuddannelserne, der varetages i samarbejde med de relevante uddannelsesinstitutioner (afsnit 2.2). Omtalte analyser bruges som udgangspunkt for dimensioneringsindstillinger på velfærdsområderne til Uddannelsesudvalget (via KD-Net).
2. Tæt samarbejde med VIA og øvrige centrale uddannelsesinstitutioner. Herunder koordinerings-, planlægnings- samt forfaldende ad-hoc-opgaver (afsnit 2.3).
3. Indgå i dialog med de kommunale medlemmer af uddannelsesudvalgene i VIA (afsnit 2.4).
4. Udpege medlemmer til VIA's uddannelsesudvalg (én gang hvert fjerde år). Herunder også introduktionsopgaver til de udpegede kommunale medlemmer i udvalgene (afsnit 2.5).

### 2.1. Beslutningsoplæg vedrørende dimensioneringer på velfærdsuddannelserne

Uddannelsesstyregruppen har til opgave at udarbejde beslutningsoplæg vedrørende dimensionering på velfærdsområderne. Det drejer sig primært om pædagoguddannelsen og sygeplejerskeuddannelsen.

Beslutningsoplæggene sendes efterfølgende til Uddannelsesudvalget under KKR. Den endelige dimensionering indstilles af KKR Midtjylland.

Uddannelsesstyregruppen gør meget ud af at udarbejde fagligt funderet beslutningsoplæg. Disse oplæg er primært baseret på analysen af behovet for velfærdsuddannede ligesom der inddrages sidste års dimensioneringer.

Ofte går der geopolitik i dimensioneringerne, som derfor kan lande et stykke fra Uddannelsesstyregruppens faglige vurdering.



Det er Uddannelsesstyregruppens vurdering, at analysen af behovet for velfærdsuddannede udgør et solidt fagligt grundlag for vurderingen af dimensioneringsbehovet. Uden analysen ville vurderingerne af dimensioneringsbehovet mangle det faglige grundlag.

Det er Uddannelsesstyregruppens vurdering, at denne opgave er løst tilfredsstillende.

## 2.2 Analyse af behovet for velfærdsuddannede

Op til indeværende valgperiode fik Uddannelsesstyregruppen sammen med Region Midtjylland, VIA, SOSU skolerne og Arbejdsmarkedscenter Nord (STAR NORD) udarbejdet en analyse af behovet for velfærdsuddannede.

Der blev gjort et stort arbejde med hensyn til at udbrede kendskabet til analysen i kommunerne. Således fik kommunernes HR afdelinger en præsentation af analysen.

På møde i KD-Net den 22. januar 2021 godkendte KD-Net, at Uddannelsesstyregruppen igangsætter tilbudsindhentning gældende fra valgperioden 2022 – 2025. Ligesom sidst arbejdes der på at udarbejde analysen i samarbejde med centrale samarbejdspartnere.

Det er Uddannelsesstyregruppens vurdering, at denne opgave er løst tilfredsstillende.

## 2.3 Samarbejde med VIA og øvrige relevante samarbejdspartnere

Samarbejdet med VIA står højt på Uddannelsesstyregruppens dagsorden. Der er én gang om året møde mellem Uddannelsesstyregruppen og VIA's direktion. På disse møder drøftes emner af mere strategisk karakter. Ét eksempel på et punkt er praktikken på bacheloruddannelserne på velfærdsområderne. På baggrund af en drøftelse af om vi i samarbejde kan gøre noget med hensyn til praktikken, har Uddannelsesstyregruppen udarbejdet en mindre undersøgelse af hvad kommunale institutioner synes om praktikken og om samarbejdet med VIA om praktikken. Resultatet af denne undersøgelse er efterfølgende delt med VIA på både et dedikeret møde, og som et punkt på det årlige møde med VIA's direktion.

Desuden har Uddannelsesstyregruppen et medlem i "samarbejdsforum", som er et samarbejde mellem kommunerne, Region Midtjylland og VIA på sundhedsuddannelserne (dog ikke SOSU området).

Et andet eksempel er en arbejdsgruppe med medlemmer fra Uddannelsesstyregruppen, VIA og de to faglige organisationer på pædagogområdet (SL og BUPL), er der udarbejdet en analyse af fordelingen på de tre specialiseringer på pædagoguddannelsen. Analysen viste, at der ikke skal justeres på fordelingen på specialiseringerne.

Gennem det meste af denne valgperiode har Uddannelsesstyregruppen drøftet udpegninger til VIA's uddannelsesudvalg med VIA. Uenigheden har handlet om, at Uddannelsesstyregruppen (på vegne af KD-Net) udpeger kommunale medlemmer til VIA's uddannelsesudvalg. Udvalgenes selvsuppleringer skaber i nogle tilfælde uligevægt i forhold til den geografiske fordeling af pladserne. Der er nu fundet en løsning på udfordringen.

Foruden VIA, har der i indeværende valgperiode været to dialogmøder med det tidligere COK. Møderne har omhandlet COK's udbud og kommunernes efterspørgsel efter bestemte kompetencer.

Det er Uddannelsesstyregruppens vurdering, at samarbejdet med VIA er godt og konstruktivt. Selvom vi ikke altid ser helt ens på sagerne, er der skabt et rum hvor der arbejdes på at finde løsninger på fælles udfordringer.

Uddannelsesstyregruppen har ligeledes et godt samarbejde med Region Midtjylland. I denne valgperiode f.eks. om analysen af behovet for velfærdsuddannede og af analyse af kvaliteten af praktikken på pædagoguddannelsen.





I den kommende valgperiode lægges der ligeledes op til et tættere samarbejde med SOSU skolerne.

## 2.4 Dialog med de kommunale medlemmer af VIA's uddannelsesudvalg

Én gang om året er der et dialogmøde mellem Uddannelsesstyregruppen og de kommunale medlemmer af VIA's uddannelsesudvalg.

Møderne er præget af faglige drøftelser og udveksling af perspektiver på uddannelserne.

Det er første valgperiode, at der har været arrangeret årlige møder med de kommunale medlemmer af VIA's uddannelsesudvalg.

De som møder op, udtrykker stor tilfredshed med møderne, hvor der udveksles ideer og perspektiver på uddannelse på tværs af uddannelsesretningerne, og mellem Uddannelsesstyregruppen og medlemmerne af uddannelsesudvalgene.

Desværre er der ikke det store fremmøde. Det skyldes blandt andet, at Uddannelsesstyregruppen ikke har en direkte kommunikation med de mange kommunale ansatte som udvalgene selv udpeger/selvsupplerer. Det er der fundet en god løsning på med den nye aftale med VIA, og det er Uddannelsesgruppens vurdering, at denne kontakt til de kommunale medlemmer af VIA's uddannelsesudvalg fortsættes i næste valgperiode.

## 2.5 VIA's uddannelsesudvalg

Uddannelsesstyregruppen udpeger kommunale medlemmer til VIA's uddannelsesudvalg.

- Der udpeges for én valgperiode hvert fjerde år. Pladsen går til en kommune.
- Der tilstræbes en ligelig geografisk fordeling af pladserne.
- Der udpeges på direktør/chef/lederniveau med henblik på at varetage arbejdsgivervinklen
- Der udpeges repræsentanter, som har faglig indsigt i det konkrete uddannelsesområde.

Der udpeges til:

- Uddannelsesudvalget for læreruddannelsen.
- Uddannelsesudvalget for pædagoguddannelsen.
- Uddannelsesudvalget for sygeplejerskeuddannelsen.
- Uddannelsesudvalget for socialrådgiveruddannelsen.
- Uddannelsesudvalget for ergoterapeutuddannelsen.
- Uddannelsesudvalget for ernæring og sundhed.
- Uddannelsesudvalget for fysioterapeutuddannelsen.
- Uddannelsesudvalget for psykomotorikuddannelsen.
- Uddannelsesudvalget for professionsuddannelsen i offentlig administration.
- Uddannelsesudvalget for Kristendom, Kommunikation og Kultur (3K).

Desuden udpeges der til efter- og videreuddannelsesrådet.

Det har i indeværende valgperiode ikke været muligt at udpege til uddannelsesudvalget for Kristendom, Kommunikation og Kultur (3K).

Uddannelsesstyregruppen har valgt ikke at udpege til nedenstående tre udvalg, da kommunerne har forholdsvist få ansatte med disse uddannelser, og arbejdsgivervinklen derfor ikke er aktuel.

- Uddannelsesudvalget for beklædningshåndværkeruddannelsen.
- Uddannelsesudvalget for bioanalytikeruddannelsen.



- Uddannelsesudvalget for designuddannelserne.

Der udpeges for én valgperiode. Den kommune hvis medarbejder er udpeget, fastholder pladsen ved pension/fratrædelse mv.

### 3. Evalueringens anden del

I evalueringens anden del drøftes emner som ligger udenfor gruppens kommissorium.

I den forbindelse har Uddannelsesstyregruppen drøftet forskellige organiseringer. I den nuværende organisering står arbejdsgiverperspektivet stærkt. Det kan både være en styrke og en svaghed. Styrke fordi perspektivet tillader en fokusering af opgaverne. Ulempe fordi dette perspektiv efterlader nogle områder uden administrativ opbakning. Uddannelsesstyregruppen er således ikke baggrundsgruppe for Uddannelsesudvalget under KKR Midtjylland.

At Uddannelsesstyregruppen ikke fungerer som baggrundsgruppe for ét af de politiske udvalg under KKR Midtjylland, stiller Uddannelsesstyregruppen i en ret unik position. Denne position har gjort det muligt for Uddannelsesstyregruppen at fokusere på arbejdsgiverrollen, og dermed på at sikre fokus på kommunernes efterspørgsel efter arbejdskraft til de kommunale faggrupper.

I Uddannelsesstyregruppen er det opfattelsen, at der er fordele og ulemper ved forskellige modeller for organiseringen, men at der er opbakning til den eksisterende organisering, da det er opfattelsen, at denne organisering bedst understøtter samarbejdet med samarbejdspartnerne som f.eks. VIA og Region Midtjylland.

### 4. Oversigt over udskiftninger i gruppen

Kommune	Aug 2021	Jan 2021	Jun 2020	Okt 2019	Jan 2019	Jun 2018	Jan 2018
Holstebro	Lars Møller (FM)	Lars Møller (FM)	Lars Møller (FM)	Lars Møller (FM)	Lars Møller (FM)	Lars Møller (FM)	Lars Møller (FM)
Horsens	-	Peter Sinding Poulsen (NFM)	Peter Sinding Poulsen (NFM)	Peter Sinding Poulsen (NFM)	Peter Sinding Poulsen (NFM)	Peter Sinding Poulsen (NFM)	Peter Sinding Poulsen (NFM)
Favrskov	Hans Minor Vedel	Hans Minor Vedel	Rasmus møller	Rasmus Møller	Rasmus Møller	Rasmus Møller	Rasmus Møller
Lemvig	Lars Borst Hansen	Lars Borst Hansen	Lars Borst Hansen	Lars Borst Hansen	Ole Pedersen	Ole Pedersen	Ole Pedersen
Norrdjurs	Kenneth Koed	Kenneth Koed	Kenneth Koed	Kenneth Koed	Kenneth Koed	Kenneth Koed	Kenneth Koed
Ringkøbing-Skjern	Anette Ørbæk Andersen	Anette Ørbæk Andersen	Anette Ørbæk Andersen	Anette Ørbæk Andersen	Anette Ørbæk Andersen	Anette Ørbæk Andersen	Anette Ørbæk Andersen
Silkeborg	Peter Sinding Poulsen (NFM)	Lauge Clemmensen	Lauge Clemmensen	Anette Secher	Anette Secher	-	-
Skive	Jan Lund-Andersen	Jan Lund-Andersen	Jan Lund-Andersen	Jan Lund-Andersen	Jan Lund-Andersen	Jan Lund-Andersen	Per Nors
Struer	Lotte Junker Pedersen	Lotte Junker Pedersen	Lotte Junker Pedersen	Lotte Junker Pedersen	Mads Gammelmark	Mads Gammelmark	Mads Gammelmark
Aarhus	Stefan Møller Christensen	Stefan Møller Christensen	Stefan Møller Christensen	Stefan Møller Christensen	Martin Østergaard Christensen	Maria Schou	Maria Schou



# Evaluering af DKS / KOSU i valgperiode 2018-2021

## 1. Indledning

DKS (Den kommunale sundhedsstrategiske gruppe) og KOSU (Kommunernes styregruppe på sundhedsområdet) er to selvstændige, men forbundne styregrupper under KD-net, der varetager det fælleskommunale sundhedssamarbejde.

Der er stort sammenfald i formålene for DKS og KOSU. Begge styregrupper har til formål at sætte den overordnede strategiske retning for kommunernes sundhedssamarbejde. Mens DKS har fokus på at sikre sammenhængskraft og fælles retning på tværs af alle 19 midtjyske kommuner, har KOSU særligt til formål at varetage kommunernes sundhedsstrategiske interesser "udadtil" i samarbejdet med bl.a. regionen og almen praksis.

Det fremgår af KD-Nets Blå bog, at KD-net udpeger en kommunaldirektør som formand for KOSU samt to næstformænd blandt sundhedsdirektørerne. Formanden udpeges efter spejlingsprincippet i forhold til den politiker, der er næstformand i Sundhedskoordinationsudvalget. Medlemmerne af KOSU er også valgt efter spejlingsprincippet. Det betyder, at de administrative repræsentanter kommer fra de samme kommuner som de politikere, der er udpeget til Sundhedskoordinationsudvalget. Dermed understøtter KOSU de kommunale politikere i Sundhedskoordinationsudvalget. Herudover sikres det, at alle fem sundhedsklynger er repræsenteret i KOSU (Vestklyngen er repræsenteret med 2 medlemmer i KOSU). Medlemmerne af KOSU er desuden kommunernes repræsentanter i Sundhedsstyregruppen.

DKS består af direktørerne fra de 19 kommuner med ansvar for sundhedsområdet. Møderne ledes af en af de to KOSU næstformænd og har således ikke KD-net repræsentation.

## 2. Evaluering af DKS og KOSU

Både DKS og KOSU har evalueret kommunernes samarbejde på sundhedsområdet med fokus på de opgaver der skal løses, og om der er den rigtige organisering til at løse dem. Dette set i lyset af, at vi går ind i en ny valgperiode, hvor vi blandt andet skal implementere en ny sundhedsreform med politisk forankring af klyngerne.

Evalueringen har givet anledning til, at KOSUs formand og sundhedsdirektørerne stiller forslag om at sammenlægge DKS og KOSU til én samlet kommunal styregruppe på sundhedsområdet med deltagelse af sundhedsdirektørerne fra alle 19 midtjyske kommuner.

*Det anbefales, at det kommunale samarbejde på sundhedsområdet forenkles ved at samle det i én styregruppe, så alle kommuner er repræsenteret i beslutninger om væsentlige strategiske dagsordener.*

*Formanden for KOSU opfordrer til, at KD-net i forbindelse med evalueringen af styregrupperne forholder sig til, om formandsposten i en ny samlet kommunal sundhedsstyregruppe fortsat skal bemandes med en kommunaldirektør ud fra spejlingsprincippet, eller om der bør findes en anden model for formandskab og næstformandskab i den kommunale sundhedsstyregruppe i en ny valgperiode.*



DKS og KOSU har evalueret samarbejdet og det organisatoriske setup med følgende forslag og tilkendegivelser.

## 2.1. Sammenlægning af KOSU og DKS

Der er opbakning til et stærkt og forpligtende sundhedssamarbejde på tværs af kommunerne. DKS vurderer, at man med fordel kan slå et eller flere mødefora sammen, da der ofte er både personsammenfald og dobbelte dagsordener. For de personer, der sidder i både DKS, KOSU og DASSOS, er der tid at sparre, hvis vi kan strømline mødestrukturen. Vi bør desuden tage højde for, at klyngerne jf. sundhedsreformen får større og større betydning, hvilke også kræver tid og kræfter. Endelig kan de mange fora skabe usikkerhed og forvirring omkring, hvem der har ansvaret for sagerne.

For at optimere ressourcer til mødeaktivitet kan KOSU og DKS slås sammen til ét fora. Foruden det tidsbesparende aspekt, vil det give et større ejerskab i kommunerne og et bredere kommunalt mandat ind i Sundhedsstyregruppen. Der vil fortsat være en mindre gruppe af direktører, der efter spejlingsprincippet i forhold til den politiske bemanding af Sundhedskoordinationsudvalget, udgør den kommunale del af Sundhedsstyregruppen.

En sammenlægning vil også få betydning for chefniveauet, idet man enten kan fortsætte med et fælles kommunalt chefniveau (chefforum for sundheds- og ældrechefer), og/eller kan tænke det operationelle sundhedssamarbejde ind i klyngestrukturen.

*Det er DKS vurdering, at én samlet kommunal sundhedsstyregruppe kan forenkle og understøtte arbejdet med væsentlige strategiske dagsordener på sundhedsområdet i en ny valgperiode.*

## 2.2. Styrkelse af samarbejdet omkring social, sundhed og psykiatri

DKS peger på, at det kan være hensigtsmæssigt at se på en tættere kobling mellem KOSU/DKS og DASSOS. Omvendt er der store dele af de strategiske dagsordener indenfor sundhedsområdet og socialområdet, som ikke har indflydelse på hinanden. Det er derfor afgørende, at der er fokus på den fællesmængde, der ligger mellem sundhed og socialområdet. Først og fremmest psykiatrien.

*DKS bakker op at der i en ny valgperiode afholdes fælles mødedage, hvor direktørerne i DASSOS og DKS kan mødes med regionen om den fælles psykiatridagsorden. Det er væsentligt, at børne- og ungeområdet får del i et sådant fælles forum.*

## 2.3. Kommunal repræsentation i tværgående grupper

I forbindelse med konstitueringen i en ny valgperiode forholder KKR sig til politisk repræsentation i tværgående grupper og udvalg. Også administrativt er der behov for at tage stilling til, hvorvidt der er administrative repræsentationer i samarbejdet, hvor der ikke længere vil være behov for kommunal tilstedeværelse set ud fra et strategisk perspektiv.

*DKS opfordrer til, at KD-net i forbindelse med konstitueringen i en ny valgperiode tager stilling til, hvorvidt der er tværgående grupper og udvalg, hvor der ikke længere vurderes at være behov for kommunal repræsentation set ud fra et kommunalt strategisk perspektiv.*



## 2.4. Bedre kommunikation om det tværkommunale- og sektorielle samarbejde

DKS foreslår, at der bliver udarbejdet en oversigt over beslutninger i KKR, Sundhedskordinationsudvalget og Praksisplanudvalget, som kan anvendes til politisk orientering i kommunerne.

En sådan oversigt vil skabe overblik og synliggøre linket mellem de forskellige niveauer og fora. Desuden foreslås det, at der bliver udarbejdet en oversigt over både politisk og administrative fora, så man kan se, hvordan de forholder sig til hinanden, herunder også får beskrevet, hvad de beskæftiger sig med. En sådan oversigt vil oplagt kunne udarbejdes i forbindelse med konstitueringen i en ny valgperiode, hvor Sundhedskordinationsudvalget og Praksisplanudvalget jf. udspil til sundhedsreform ventes sammenlagt i et nyt Samarbejdsudvalg.

Evalueringen har desuden fokuseret på, hvordan en fremadrettet organisering af samarbejdet på tværs af social- og sundhedsområdet kan forbedres og effektiviseres. Forslag til samarbejdsstruktur i den kommende valgperiode udarbejdes som et fælles oplæg fra DASSOS og DKS, som forelægges KD-net på møde den 24. september 2021.

Det bemærkes, at den kommende aftale om sammenhæng og nærhed (Sundhedsklynger) og evt. kommende sundhedsreform/10 års psykiatriplan kan give anledning til ønske om fornyet indstilling til KD-net.



# Evaluering af DASSOS i valgperiode 2018 – 2021

## 1. Indledning

DASSOS er den administrative styregruppe på det specialiserede socialområde. DASSOS' formand er udpeget af KD-net, og styregruppen består af socialdirektørerne fra de 19 midtjyske kommuner samt Region Midtjylland. Den primære opgave for DASSOS er at udarbejde og implementere den lovbestemte Rammeaftale, der indeholder politiske aftaler om kapacitets- og økonomistyring samt faglig udvikling på det sociale område. DASSOS' formål er jf. KD-nets Blå bog at:

- Varetage tværkommunal/regional koordination i sager af væsentlig strategisk, økonomisk, organisatorisk eller kvalitetsmæssig betydning for udviklingen af socialområdet
- Forberede sager af socialpolitisk interesse til KD-net og KKR
- Skabe rammer og retning for koordinering, udvikling og samarbejde på socialområdet
- Sikre strategisk fokus på Rammeaftalens fælles udviklingsområder
- Igangsætte fælles analyser og udviklingsopgaver, som kan styrke udviklingen af socialområdet på tværs af kommuner og region
- Sikre tæt kobling og sammenhæng til det tværsektorielle samarbejde på sundhedsområdet og beskæftigelsesområdet, så der sikres øget koordinering på de områder, hvor der er fælles opgavevaretagelse (fx psykiatriområdet og hjerneskadeområdet)

## 2. Evaluering af DASSOS

DASSOS har evalueret styregruppens arbejde med fokus på, hvad det er for opgaver DASSOS skal løse, og om der er den rigtige organisering til at løse dem. Evalueringen tager afsæt i følgende tre hovedopgaver, som DASSOS finder væsentlige:

- Netværk og erfaringsudveksling mellem kommuner og region, herunder løbende dialog om kapacitet og sammenhæng mellem udbud og efterspørgsel af tilbud til borgerne (jf. Rammeaftalen)
- Dialogen med Socialtilsynet
- Psykiatriområdet – hvor der er mange snitflader til sundhedsområdet

Derudover har evalueringen været fokuseret på, hvordan en fremadrettet organisering af samarbejdet på tværs af social- og sundhedsområdet kan forbedres og effektiviseres. Forslag til samarbejdsstruktur i den kommende valgperiode udarbejdes som et fælles oplæg fra DASSOS og DKS, og forelægges KD-net på møde den 24. september 2021.

### Nedlæggelse af Forretningsudvalget

I denne og tidligere valgperioder har KD-net haft nedsat et Forretningsudvalg i tilknytning til DASSOS, som har haft som primært formål at håndtere driftsmæssige og tekniske forhold i tilknytning til Rammeaftalen.

DASSOS har midt i valgperioden vurderet, at der ikke er behov for at opretholde Forretningsudvalget, og har med accept fra KD-net nedlagt Forretningsudvalget fra og med 2021. Denne effektivisering af samarbejdsstrukturen ønskes fastholdt i en ny valgperiode.

*DASSOS ønskes fastholdt som en selvstændig styregruppe under KD-net med afsæt i den nuværende formålsbeskrivelse og sammensætning.*



DASSOS har evalueret samarbejdet og det organisatoriske setup med følgende forslag og tilkendegivelser.

## 2.1. Netværk og erfaringsudveksling

- DASSOS fungerer godt som netværk til erfaringsudveksling mellem kommuner og region, herunder løbende dialog om kapacitet og sammenhæng mellem udbud og efterspørgsel af tilbud til borgerne (jf. Rammeaftalen).
- Det ønskes, at DASSOS fokuserer mere på strategiske dagsordener, særligt i forhold til udvikling af løsninger og specialisering. DASSOS vil gerne anlægge en mere proaktiv og ambitiøs tilgang til fælles behovsvurderinger, herunder invitere hinanden åbent ind i overvejelser om kapacitet og målgrupper. Der kan evt. hentes inspiration fra arbejdet i Sølund's Advisory Board.
- DASSOS har et ønske om i højere grad at afdække muligheder for at etablere løsninger og tilbud i fællesskab, end det der lægges op til i Rammeaftalen. Eksempelvis samdrevede tilbud, hvor flere kommuner går sammen om at udvikle tilbud og efterleve krav til specialisering - og samtidig deler den økonomiske usikkerhed, der er forbundet med at drive tilbuddet.

*Det er DASSOS' vurdering, at den nuværende organisering af DASSOS vil kunne understøtte fortsat erfaringsudveksling, arbejdet med de kommende væsentlige strategiske dagsordener på socialområdet og ønskerne til fremtidigt samarbejde om etablering af fælles løsninger og tilbud i en ny valgperiode.*

## 2.2. Dialogen med Socialtilsynet

- Det er væsentligt for DASSOS at være i løbende dialog med Socialtilsynet samt øvrige nationale myndigheder på et overordnet, strategisk plan. Dette som et supplement til de bilaterale drøftelser mellem tilsyn og kommuner.
- Oplevelsen er, at tilsynet gerne vil dialogen, og at dialogen er blevet bedre hen over årene.
- Det overvejes, om DASSOS bør initiere en tilsvarende dialog med Patientsikkerhedsstyrelsen.
- Et af de centrale emner i dialogen mellem DASSOS og Socialtilsynet er ønsket om, at tilsynet påtager sig en mere aktiv rådgivningsforpligtelse, så tilsynets rolle ikke begrænses til alene at være myndighed.

*Det er DASSOS' vurdering, at den nuværende organisering af DASSOS vil kunne understøtte disse ønsker til samarbejdet med tilsyn og nationale myndigheder i en ny valgperiode.*

## 2.3. Psykiatriområdet – hvor der er mange snitflader til sundhedsområdet

- DASSOS ser bl.a. i lyset af den kommende 10 års plan for psykiatrien behov for en bedre og bredere organisering af psykiatrien – både på tværs af kommunerne, men også tværsektorielt. Der er opbakning til, at DASSOS og DKS går sammen om at løfte dagsordener på psykiatriområdet, så forankringen af psykiatrien bliver bredere kommunalt.

*DASSOS bakker op om, at der i en ny valgperiode afholdes fælles mødedage, hvor direktørerne i DASSOS og DKS kan mødes med regionen om den fælles psykiatridagsorden. Det er væsentligt, at børne- og ungeområdet får del i et sådant fælles forum.*





## Forslag til organisering af det tværgående samarbejde på sundheds-, social- og psykiatriområdet i valgperioden 2022-2026

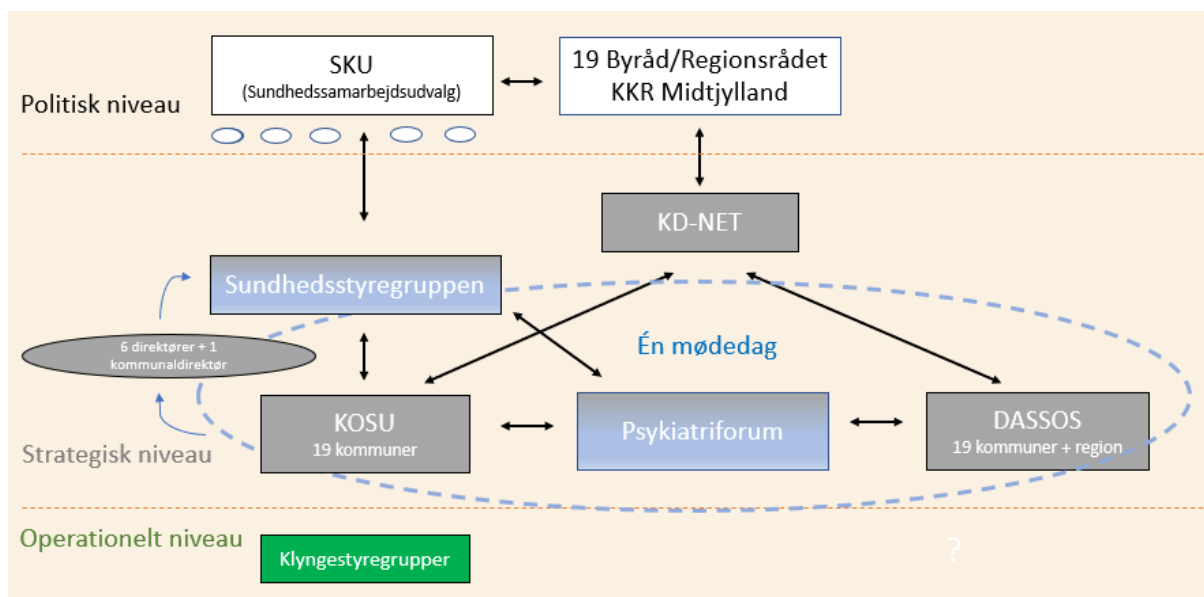
På sundheds-, social-, og psykiatriområdet er der flere store reformer på vej – sundhedsreformen, aftale om sammenhæng og nærhed (sundhedsklynger), 10 års planen for psykiatrien og forventede tiltag til specialeplanlægning på socialområdet. Reformerne kommer til at kræve mange kommunale ressourcer, og det er derfor vigtigt at optimere den fælleskommunale samarbejdsstruktur og direktørressourcerne, der bruges i det tværgående samarbejde.

KOSU, DKS og DASSOS har som optakt til en ny valgperiode evalueret samarbejdet i hver af styregrupperne. Derudover har social- og sundhedsdirektørerne holdt en fælles temadrøftelse for at afstemme et samlet forslag til KD-net med anbefaling til organisering af det tværkommunale samarbejde i en ny valgperiode.

Anbefalingerne fremsendes hermed til KD-net med henblik på videre afklaring og beslutning.

Det bemærkes, at de kommende reformer på områderne kan give anledning til, at styregrupperne og KD-net på et senere tidspunkt kan være nødsaget til at tage samarbejdsstrukturen op til revision. Det anbefales samtidig, at en ny samarbejdsstruktur evalueres senest efter 2 år.

Foreslået organisering af samarbejdsstruktur på sundheds-, social- og psykiatriområdet er skitseret nedenfor.







### **Forslag til fremadrettet organisering af de kommunale styregrupper på social- og sundhedsområdet**

- Det anbefales at opretholde DASSOS og KOSU som særskilte kommunale styregrupper med fokus på de strategiske dagsordener på hhv. social- og sundhedsområdet. Vurderingen er, at selvom der er overlappende sagsområder mellem styregrupperne, er der også en stor mængde sager og strategiske beslutninger, der specifikt vedrører hvert af områderne.
- Det anbefales, at det strategiske sundhedssamarbejde mellem kommunerne fremadrettet placeres i én kommunal styregruppe, hvor sundhedsdirektørerne fra alle 19 kommuner er repræsenteret (kaldet KOSU). Dette indebærer en effektivisering af direktørressourcer (idet der ikke længere er både KOSU og DKS) og vil samtidig sikre, at beslutninger på sundhedsområdet får bred forankring i alle kommuner.
- Der er stort personsammenfald mellem styregrupperne. Aktuelt er 14 direktører fra de 19 kommuner repræsenteret i både DKS og DASSOS. Det taler for, at mødeplanlægning og dagsordener strømlines, så ressourcer og beslutningsveje effektiviseres mest muligt. Fremadrettet samles både de kommunale og de tværsektorielle styregruppers møder på kvartalsvise mødedage.
- En mindre gruppe af direktører vil fortsat udgøre den kommunale repræsentation i Sundhedsstyregruppen jf. spejlingsprincippet i forhold til den politiske repræsentation i Sundhedskoordinationsudvalget. Det er forventningen, at den foreslåede organisering i én kommunal sundhedsstyregruppe (KOSU) giver et større mandat og ejerskab til beslutninger ind i Sundhedsstyregruppen og Sundhedskoordinationsudvalget.

### **Forslag til ny samarbejdsstruktur om psykiatrien / alliancen om den nære psykiatri**

Der er behov for at optimere det tværkommunale og tværsektorielle samarbejde om psykiatrien. Kommunalt ligger dagsordener omkring psykiatrien ofte i snitfladen mellem social- og sundhed, dvs. mellem DASSOS og KOSU. Det giver dobbelte dagsordener og usikkerhed om, hvor og hvordan sagerne håndteres.

Den tværsektorielle styregruppe for alliancen om den nære psykiatri har stillet forslag til, hvordan alliancens arbejde kan bringes videre i en ny valgperiode. DASSOS og DKS bakker op om et nyt administrativt og politisk setup i forhold til psykiatri alliancen og anbefaler at KD-net at indstille følgende til godkendelse i KKR:

- Samarbejdet om psykiatrien - herunder alliancen – forankres fra 2022 i den eksisterende samarbejdsstruktur omkring Sundhedsaftalen. Alliancens styregruppe udfases ved udgangen af 2021.
- Der etableres et tværsektorielt Psykiatrirforum, hvor regionen/regionspsykiatrien, alle 19 kommuner samt almen praksis har mulighed for at drøfte fælles dagsordener, analyser, beslutningsoplæg mv. Dette 'psykiatrirforum' mødes kvartalsvist i tidsrummet mellem DASSOS og KOSU møder, så der sikres mulighed for bred kommunal repræsentation fra socialområdet, sundhedsområdet og arbejdsmarkedsområdet. Derudover skal børne/unge området være repræsenteret fx ved BKF. Almen praksis vil være repræsenteret ved PLO-Midtjylland. Patient- og brugerforeninger inden for psykiatrien skal kunne inviteres til konkrete drøftelser i Psykiatrirforum eller kan årligt indkaldes til 1-2 fællesmøder.
- Det nye Psykiatrirforum får reference til Sundhedsstyregruppen (SSG). Psykiatrirforum kan løfte forslag og aftaler ind til beslutning i SSG, ligesom SSG kan bestille analyser, oplæg mv. i Psykiatrirforum.



- Der lægges et større ansvar for implementering i de fem klynger. Det er fortsat kun Sundhedsstyregruppen, der har kompetence til at uddelegere opgaver til klyngestyregrupperne.
- Politisk forankres psykiatrien og alliancen fremadrettet i Sundhedssamarbejdsudvalget (det nuværende Sundhedskoordinationsudvalg og Praksisplanudvalg, jf. Aftale om sammenhæng og nærhed (sundhedsklynger) fremfor Kontaktudvalget, som er det nuværende politiske ophæng for alliancen.

***I forhold til etableringen af et tværsektorielt Psykiatrirforum er det fra kommunal side særligt vigtigt at:***

- Psykiatrirforum anvendes til overordnede strategiske drøftelser vedr. psykiatrien, hvor de fælles udfordringer på tværs af de 19 kommuner, regionen og PLO-M kan adresseres.
- Det er vigtigt, at der fortsat er fokus på det arbejde vedr. psykiatrien, der foregår i klyngesamarbejdet. Der skal være en klar ansvarsfordeling mellem hvad der ligger i Psykiatrirforum og klyngerne – herunder er det essentielt, at Psykiatrirforum understøtter det lokale samarbejde i klyngerne.
- Der er afsat 1 time til mødet i psykiatrirforum kvartalsvist (placeres samme dage som møderne i Sundhedsstyregruppen). Der kan dog indkaldes ved ekstraordinært behov – fx drøftelse af ny 10-års plan for psykiatrien, når den kommer.
- Der skal være fokus på den rette repræsentation fx ift. Børn- og ungeområdet – både i Psykiatrirforum samt i klyngerne (regionspsykiatrien bør have en opmærksomhed især ift. klyngesamarbejdet).
- Opbakning til at bruger- og pårørendeforeninger ikke er en del af Psykiatrirforum.
- Der skal udarbejdes en evaluering af den nye samarbejdsstruktur omkring psykiatrien senest efter 2 år. Evalueringsdesignet skrives ind i kommissoriet for Psykiatrirforum.

Der skal i samarbejde med de øvrige aktører i Psykiatrirforum udarbejdes et kommissorium, hvor strukturen og forummets opgaver beskrives tydeligt, og hvor der tages højde for ovenstående bemærkninger.

**Samarbejdsstruktur på det praktisk/operationelle plan på sundhedsområdet**

- På det praktisk/operationelle niveau spiller klyngesamarbejdet en central rolle, og med den nye aftale om nærhed og Sundhed (Sundhedsklynger) vil klyngerne som noget nyt få politisk forankring. For at understøtte klyngernes nye rolle anbefales det, at tværgående drøftelser om den operationelle udmøntning af sundhedsaftalen som udgangspunkt fokuseres i klyngesamarbejdet. Den endelige udformning af aftalen afventes.
- I forlængelse heraf anbefales det, at det eksisterende tværkommunale Chefforum for sundheds- og ældrechefer *ikke* videreføres ind i en ny valgperiode. Viser der sig senere behov for at have et tværkommunalt forum, der går på tværs af klyngernes/kommuners sundheds- og ældrechefer, tages denne anbefaling op til genovervejelse. Den endelige struktur afhænger af den kommende sundhedsreform.

## EVALUERING:

I det følgende materiale evalueres følgende:

1. Styregruppen for DK2020 Midt
2. Styregruppen for KKR Midtjyllands klimahandlingsplan
3. Fælleskommunalt Klimasekretariat i Midtjylland

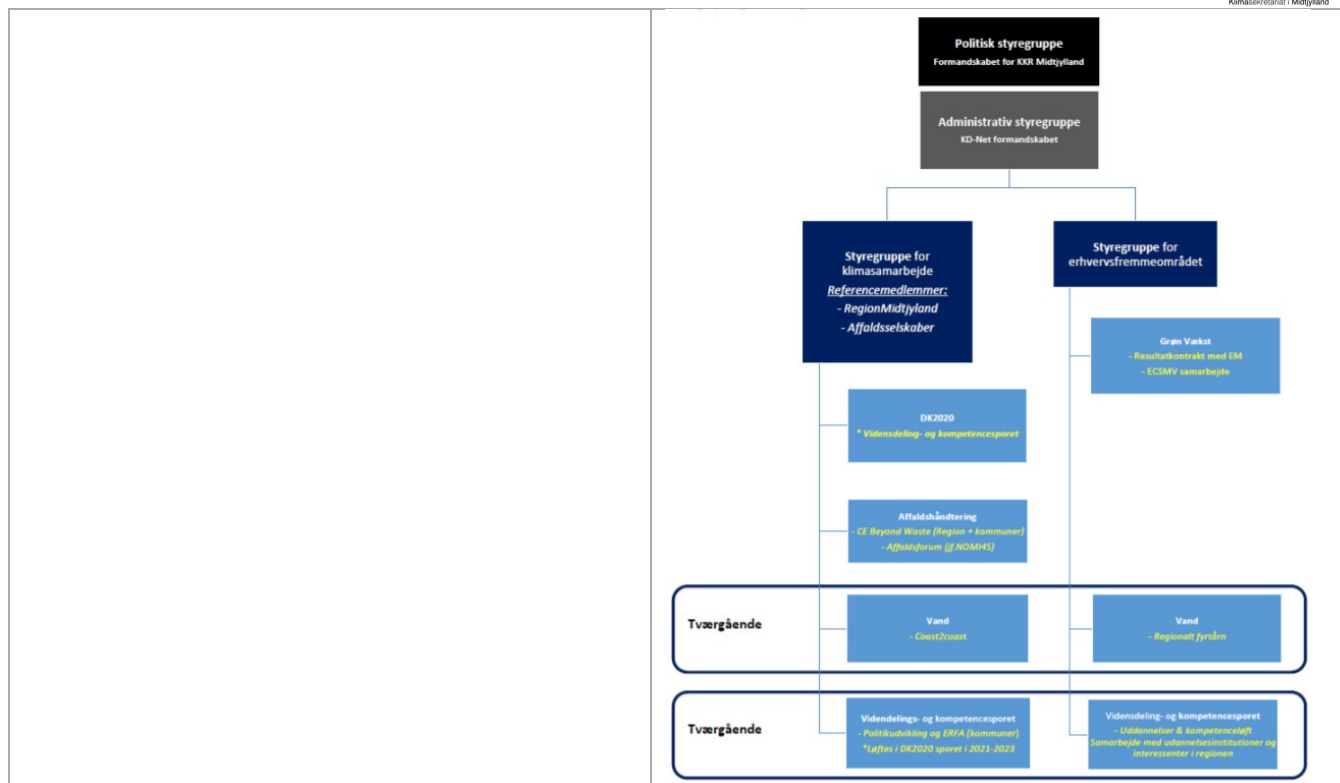
### 1. EVALUERING AF STYREGRUPPEN FOR DK2020 MIDT

Evaluering	Kommissorium for administrativ styregruppe på klimaområdet (DK2020) i Midtjylland
<p><b>Etablering og drift af styregruppen</b> Styregruppen for DK2020 blev konstitueret den 16.12 – 2020 og afholder et styregruppemøde per kvartal.</p> <p>Styregruppemøderne planlægges og evalueres via formøder og opfølgingsmøder mellem styregruppeformandskabet og klimakoordinatorerne i det Fælleskommunale Klimasekretariat i Midtjylland.</p> <p>Der har været god opbakning og mødedeltagelse fra styregruppemedlemmerne og bortset fra udskiftning af Samsø Kommunes repræsentant (grundet jobskifte), er det en fasttømret gruppe.</p> <p>Styregruppen følger DK2020-processen blandt de midtjyske kommuner via den kvartalsvise fremdriftsrapport, som sekretariatet leverer. Endvidere har sekretariatet og formandskabet løbende sparring ift. sikre opbakning til DK2020-arbejdet ude i kommunerne samt understøtte ansøgningsprocessen for runde-2 kommunerne.</p> <p><b>Leverancer:</b> I Midtjylland er 4 kommuner (Lemvig, Randers, Samsø og Aarhus) godkendte DK2020 kommuner fra pilotfasen. Pt. er 9 kommuner i fuld gang med runde-1 forløbet og de resterende 6 kommuner har ansøgt om optagelse.</p> <p>Vi forventer derfor, at samtlige 19 kommuner kommer igennem DK2020-projektet og får udarbejdet ambitiøse klimahandlings-planer, som anviser CO2-reduktionsstier frem mod CO2-neutralitet senest i 2050 og i samme ombæring får retvisende klimatilpasningsindsatser på plads.</p> <p>Endvidere blev den udsatte <a href="#">KKR klimakonference</a> afviklet i Skive den 19. august med ca. 60 deltagere på tværs af kommuner, virksomheder og relevante organisationer samt klimaeksperter.</p> <p>KKR klimakonferencen blev udviklet i tæt partnerskab med <a href="#">Det Nationale Klimatopmøde</a> i Lemvig, hvor bl.a. Region Midt også bidrog med en stor del af ressourcerne.</p> <p>Det forventes, at der de kommende år vil være behov for lignende arrangementer, som samler politikere, erhvervsliv og relevante aktører fra civilsamfundet for at diskutere og finde fælles klimaløsninger.</p> <p><b>Organisering og anbefalinger</b> Styregruppen består i øjeblikket af repræsentanter fra hhv. pilotkommuner og runde-1 kommuner fra DK2020 projektet, som sammen med repræsentanter fra Region Midt understøtter det treårige projektføreb.</p> <p>Med optagelsen af de sidste kommuner i runde-2 forløbet vil styregruppen indstille til en udvidelse af styregruppen med en repræsentant fra en runde-2 kommune. Det anbefales med henblik på at repræsentere kommunernes respektive udfordringer og procesforløb, som styregruppen medvirker til at bearbejde.</p>	<p>Styregruppen består af fem repræsentanter fra fem forskellige kommuner, som KD-Net udpeger, samt 2 repræsentanter fra Region Midtjylland. Der kan desuden deltage sekretariatsmedarbejdere og medarbejdere fra KL/kommunerne og Region Midtjylland. Gruppen består af medlemmer på direktør/fagchef niveau.</p> <p><b>Styregruppens medlemmer:</b> Thomas Lindberg, Skive Kommune (Medformand) Henrik Seiding, Aarhus Kommune Claus Borg, Lemvig Kommune Lars Skovgaard, Samsø Kommune Marie Lindberg Tefre, Horsens Kommune Kim Kofod Hansen, Region Midtjylland (Medformand) Rolf Johnsen, Region Midtjylland</p> <p><b>Gruppens hovedopgaver</b> Den administrative styregruppe har det overordnede ansvar for DK2020 projektets gennemførelse. Herunder hører løbende at definere opgaver, roller, snitflader og praktisk udmøntning af projektet.</p> <p><b>Blandt den administrative styregruppes centrale opgaver er:</b></p> <ul style="list-style-type: none"> <li>• At bistå den politiske styregruppe og KKR Midtjylland med den videre implementering af DK2020 projektet</li> <li>• At understøtte kommunernes arbejde med udarbejdelse af klimahandlingsplaner</li> <li>• At koordinere samarbejdet mellem kommunernes klimakoordinatorer.</li> <li>• At planlægge et større klimatopmøde 2. halvår 2021 mellem parterne, med sigte på erfaringsudveksling og konsolidering af projektet. Den administrative styregruppe udarbejder konkret oplæg hertil.</li> <li>• Efter behov etableres arbejdsgrupper bestående af kommunale og regionale medarbejdere. Arbejdsgrupperne bistår i opgavernes udførelse. Arbejdsgruppens medlemmer vil som udgangspunkt være ansat i den enkelte kommune og i Region Midtjylland</li> </ul> <p><b>Sekretariatsbetjening og arbejdsgrupper</b> KKR Midtjylland har ansat en klimakoordinator som er tilknyttet Fælleskommunalt Klimasekretariat i Midtjylland. Sekretariatet placeres i Aarhus Kommunes klimasekretariat. Region Midtjylland ansætter tillige en DK2020 klimakoordinator som indgår i det klimafaglige miljø i Regional Udvikling i Regionshuset i Viborg.</p> <p>Den politiske- og den administrative styregruppe sekretariatsbetjenes af klimakoordinatorerne i fællesskab. Samtidigt har de to sekretariatsmedarbejdere ansvar for den praktiske gennemførelse af DK2020.</p> <p>Klimakoordinatorerne sikrer samtidig koordination med den nationale del af projektet og med Concito.</p> <p>Med projektsekretariat på to lokationer er der behov for at der arbejdes agilt, med opgaver rundt i hele den midtjyske geografi. Samtidigt tilstræbes det at opbygge et godt fagligt miljø, med fokus også på et fysisk arbejdsfællesskab. Projektledelsen deles mellem de etablerede miljøer.</p>

<p>Der er en løbende opmærksomhed på organiseringen af klimastrategien, hvor de 5 spor kan give anledning til yderligere tilpasninger af styregrupperne, for at sikre en optimal fremdrift. Derfor følgende anbefaling:</p> <ol style="list-style-type: none"> <li>1. At fastholde den overordnede struktur, så den følger DK2020-projektet frem til og med sommeren 2023, men med et begyndende blik for den videre proces og ressourcer til at understøtte implementeringen af kommunernes ambitiøse klimahandlingsplaner.</li> <li>2. At fastholde et kontinuerligt pres på KL ift. at KL påtager sig en koordinerende rolle ift. at sikrer opbakning, ressourcer og koordinering af kommunernes klimaindsats –med henblik på. at understøtte kommunernes implementeringsproces og sikring af det politiske fokus på klimaområdet de kommende år, når DK2020-projektet udløber i sommeren 2023.</li> </ol>	<p><b>Varighed og sekretariatsbetjening</b>  Projektet gælder i udgangspunktet 3 år og træder i kraft den 16.09.2020 og løber frem til 30.06.2023.</p> <p>Udover gruppens faste bemanding kan der ad hoc inddrages relevante aktører på styregruppens møder.</p> <p><b>Mødekalender for DK2020-styregruppen</b></p> <p><b>STYREGRUPPEMØDER 2020:</b>  - Q4: Den 16.12 kl. 11.00 – 12.00 (online)</p> <p><b>STYREGRUPPEMØDER 2021:</b>  - Q1: Den 24.03 kl. 08.30 – 10.00 (online)  - Q2: Den 22.06 kl. 08.30 – 11.00 (online)  - Q3: Den 22.09 kl. 08.30 – 10.00 (online)  - Q4: Den 15.12 kl. 08.30 – 10.00 (online)</p> <p><b>STYREGRUPPEMØDER 2022:</b>  - Q1: Den 09.03 kl. 09.00 – 12.00 (fysisk strategiseminar i Aarhus)  - Q2: Den 08.06 kl. 09.00 – 11.00 (online)  - Q3: Den 21.09 kl. 09.00 – 12.00 (fysisk i Silkeborg)  - Q4: Den 14.12 kl. 09.00 – 11.00 (online)</p>
---	---

## 2. EVALUERING AF STYREGRUPPEN FOR KKR MIDTJYLLANDS KLIMASTRATEGI

Evaluering	Kommissorium for administrativ styregruppe for KKR Midtjyllands klimahandlingsplan
<p><b>Organisering og anbefalinger</b></p> <p>Den administrative klimastyregruppe sekretariatsbetjenes af Fælleskommunalt Klimasekretariat.</p> <p>Styregruppen skal ikke intervenere i de konkrete projekter, men blot skabe det fornødne overblik over projekterne under de fem spor.</p> <p>Styregruppens opgave er således, at skabe overblik over status, progression og eventuelle forhindringer i de enkelte projekter under de fem spor, samt at forholde sig strategisk til om nogle spor med tiden bliver overflødige, eller om andre kommer til.</p> <p>I den forbindelse påtænkes et fælles strategiseminar i foråret 2022 sammen med styregruppen for Grøn Vækst.</p> <p>Én gang om året forelægger de to styregrupper et samlet overblik for KKR Midtjylland.</p> <p><b>Anbefaling</b></p> <p>Styregruppen for KKR Midtjyllands klimastrategi orientere løbende KD-Net om arbejdet med klimahandleplanen og aktuelle projekter eller problemstillinger.</p>	<p>KKR Midtjyllands klimahandlingsplan beskriver hvordan kommunerne i den midtjyske region sammen løfter klimaudfordringen med udgangspunkt i de fem spor, som KKR Midtjylland i første omgang har valgt at fokusere på.</p> <p>KKR Midtjylland har på mødet den 1. februar 2021 godkendt klimastrategiens 5 spor:</p> <ul style="list-style-type: none"> <li>• DK2020 (Klimahandleplaner)</li> <li>• Grøn Vækst</li> <li>• Samarbejdssporet</li> <li>• Affaldshåndtering (plast/cirkulære ressourcer)</li> <li>• Vand (herunder klimasikring)</li> </ul> <p>Der er udpeget en administrativ styregruppe, som skal varetage udviklingen og implementeringen af KKR Midtjyllands klimahandlingsplan.</p> <p><b>Styregruppens medlemmer:</b>  Thomas Lindberg, Skive Kommune (Formand)  Henrik Seiding, Aarhus Kommune  Claus Borg, Lemvig Kommune  Lars Skovgaard, Samsø Kommune  Marie Lindberg Tefre, Horsens Kommune</p> <p><b>Organisering:</b>  KKR Midtjyllands tilgang til klimahandleplanen er, at tage udgangspunkt i nogle af de gode tiltag og projekter som allerede er i gang. At projekterne står under KKR Midtjyllands klimahandleplan er ikke udtryk for, at KKR Midtjylland har til hensigt at gå ind i eller på nogen måde intervenere i eksisterende projekter.</p> <p>Med henblik på at følge udviklingen i de fem spor, organiseres det fælleskommunale samarbejde vedrørende den fælleskommunale klimaindsats som illustreret herunder.</p> <p>Den politiske styregruppe udgøres af formandskabet for KKR Midtjylland, mens den administrative styregruppe udgøres af KD-Nets formandskab. KKR sekretariatet, KD-Net sekretariatet og Det Fælleskommunale Klimasekretariat sekretariatsbetjener sammen de to grupper.</p>



Udarbejdet september 2021 af:



**Thomas Mikkelsen**

Specialkonsulent - fælleskommunal klimakoordinator for DK2020 Midtjylland  
 M +45 2920 3730 E [mitho@aarhus.dk](mailto:mitho@aarhus.dk)

**SEKRETARIATET FOR KLIMA OG GRØN OMSTILLING**  
 Teknik og Miljø - Aarhus Kommune

# Evaluering af Trafikstyregruppen i valgperiode 2018 – 2021

## 1. Indledning

De 19 kommuner og regionen bestiller og betaler for den kollektive trafik, mens Trafikselskabet Midttrafik administrerer den kollektive trafik i Midtjylland.

Trafikselskabet ledes af en bestyrelse, der er udpeget af kommunerne og af regionen.

## 2. Evalueringens første del

Evalueringens første del tager udgangspunkt i gruppens opgavebeskrivelse i kommissoriet;

**Trafikselskabet Midttrafik** administrerer den kollektive trafik i den midtjyske region.

De 19 kommuner bestiller og betaler kørslen for de kommunale ruter, mens Region Midtjylland bestiller og betaler de regionale ruter.

**Bestyrelsen** bag Midttrafik består af medlemmer fra regionen og de 19 kommuner.

På trafikområdet generelt er der en **administrativ styregruppe**, der koordinerer den generelle indsats på området.

Styregruppen er det strategiske og koordinerende organ i sikringen af et velfungerende samarbejde mellem de 19 midtjyske kommuner, Midttrafik og Region Midtjylland.

Styregruppen understøtter, at der er politisk fokus og at der sker en videndeling på området.

Styregruppen skal bidrage til, at det bedst mulige vidensgrundlag på området tilvejebringes til gavn for den enkelte kommune såvel for kommunerne under et.

Styregruppen tilstræber koordinering til fælles kommunale styregrupper på andre områder, f.eks. regionaludvikling, uddannelsesområdet m.m.

Styregruppen er tovholder på de administrativt udpegedes roller og opgaver.

Formanden for styregruppen rapporterer til kommunaldirektørnetværket og KKR efter behov.

Styregruppen tilstræber koordinering til fælles kommunale styregrupper på andre områder, f.eks. regionaludvikling, uddannelsesområdet m.m.

Styregruppen er tovholder på de administrativt udpegedes roller og opgaver.

Formanden for styregruppen rapporterer til kommunaldirektørnetværket og KKR efter behov.

Styregruppen udarbejder et årligt arbejdsprogram med udgangspunkt i ovenstående.

Styregruppen på trafikområdet mødes fire gange pr. år.

Styregruppen består af 8 kommunale repræsentanter, 1 repræsentant fra KKR sekretariatet, 1 repræsentant fra Region og 1 repræsentant fra Midttrafik.

## 2.1. Politisk fokus og videndeling på området til KD-net og KKR efter behov.

I det følgende refereres der med "styregruppen" til den kommunale styregruppe. Styregruppens møder har oftest været tilrettelagt som formøder til møder i Trafikstyregruppen (hvor der også deltager repræsentanter fra regionen og fra Midttrafik).

Styregruppen har flere gange i løbet af valgperioden sikret, at der var politisk fokus og videndeling på området. Styregruppen samarbejder med repræsentanter fra Midttrafik og fra Region Midtjylland i Trafikstyregruppen.

### Analyse af den kollektive trafik i Midtjylland

Region Midtjylland udarbejdede i foråret 2017 en plan for en tilpasning af det regionale busrutenet med begrundelsen, at der var en ubalance i forhold til Region Midtjyllands ramme til kollektiv trafik. Regionen ønskede den fastsat til 50,9 % fra og med budget 2018 (hvilket svarede til en reduktion af regionens udgifter til den kollektive busrutenet på 33,1 mio. kr.). Som følge af kommunal modstand valgte Regionsrådet at udskyde forslaget om besparelse til budgettet for 2019. Herefter blev det (på et møde i Kontaktudvalget den 25. august 2018) besluttet, at der skulle udarbejdes en analyse af udgifterne til den kollektive trafik, der kunne tjene som fælles fakta om den kollektive trafik i Midtjylland.

Analysen blev udarbejdet af trafikstyregruppen i samarbejdet med Midttrafik og med Region Midtjylland og indeholdt følgende:

- Overordnet belysning af kommunal og regional finansiering af den kollektive trafik og rammerne herfor
- Sammenligning med andre regioner, ift. hvor meget regionerne bruger på kollektiv trafik
- Baggrunden for ønsket om besparelser på den kollektive trafik – en tilbunds gående beskrivelse af, hvad der var årsagen til besparelserne
- Beskrivelse af gældende aftaler for finansiering af for rutenettet (eks. finansiering af uddannelsesruter)
- Belysning af regionale udgifter/rejsetimer til kollektiv trafik pr. borger i de forskellige kommuner
- Sammenhæng med andre mobilitetsløsninger, f.eks. flexbusser, flextaxa m.v.
- Redegørelse for letbanens økonomi og betydning for den samlede økonomi til den kollektive trafik.

Analysen blev forelagt og drøftet i KD-net den 2. februar 2018, i KKR Midtjylland den 18. marts 2018 og endelig i Kontaktudvalget den 13. april 2018.

Efterfølgende lavede regionen et bruttokatalog over mulige besparelser på 60 mio. kr. som blev drøftet med kommunerne enkeltvis. Den 18. oktober 2018 meddelte regionen, at hele kataloget skulle realiseres med virkning fra 1. april 2019.

I den anledning sendte KKR formandskabet følgende mail til Regionsrådsformanden:

*Kære Anders Kühnau I forbindelse med regionsrådets behandling af sagen om besparelser på den kollektive trafik vil vi gerne gøre opmærksom på, at der forestår en vanskelig opgave med at omlægge og nedlægge ruter, jf. Midttrafiks bemærkninger. Vi har en bekymring for, hvordan det kan håndteres og derfor, bør det overvejes at have længere tid til denne omlægning. Det har heller ikke været hensigtsmæssigt, at sparemålet er vokset fra 40 mio. kr. til 60 mio. kr. sammen med ændringer i begrundelserne for besparelserne. Dette er sket sideløbende med, at der er holdt møder med kommunerne.*



KD-net drøftede sagen den 2. november 2018 og besluttede at koordinere det forestående køreplansarbejde i Trafikstyregruppen, som fik til opgave at inddrage alle kommunerne i arbejdet. Flere af løsningerne gik på tværs af kommunerne. Det lykkedes også at få midler "tilbage" fra regionen til finansiering af såkaldte uddannelsesruter og at få rykket implementeringen til 1. juni 2019.

#### Hovednettet i Midttrafiks trafikplan

Styregruppen koordinerede sammen med repræsentanter fra regionen og fra Midtjylland udarbejdelsen af en trafikplan for Midttrafik, der gælder for minimum en 4-årig periode. Der blev udarbejdet et forslag med principper for hovednettet, som blev drøftet i KD-net den 2. februar 2018, i KKR Midtjylland den 18. marts 2018 og den 13. april 2018. Forslaget blev herefter sendt i høring i kommunerne og i regionen, således at der var et beslutningsgrundlag i såvel kommuner som regionen.

Alt dette blev koordineret med regionens beslutninger om de fremtidige økonomiske rammer for den regionale bustrafik (jf. ovenfor, Analyse af den kollektive bustrafik).

#### Ny indtægtsfordelingsmodel til fordeling af indtægterne i den kollektive trafik

Midttrafik udarbejdede i 2020 et forslag til ny fordeling af indtægterne i den kollektive trafik baseret på kundernes reelle brug af busser og tog. Modellen betød forskydninger i, hvordan indtægterne bliver fordelt mellem region og kommuner. Repræsentantskabet i Midttrafik skulle træffe en endelig beslutning om ændring af indtægtsfordelingsmodellen i juni 2021. Styregruppen blev bedt om at forberede beslutningen i kommunerne og i regionen. KD-net drøftede forslaget på mødet den 22. januar 2021, Kontaktudvalget tog modellen til efterretning på et møde den 12. marts 2021.

KKR Midtjylland tog også modellen til efterretning på et møde den 23. april 2021 og besluttede at følgende skulle sendes til regionsrådsformanden:

*Der er dog flere gange og senest i 2019 gennemført betydelige besparelser på den regionale kollektive bustrafik, der har haft konsekvenser for brugerne af den kollektive trafik og givet øgede udgifter til kommunerne. For at imødegå yderligere reduktioner i den regionale kollektive bustrafik foreslår KKR Midtjylland derfor, at de øgede indtægter i den regionale kollektive trafik fortsat kommer den kollektive trafik til gavn, herunder til udvidelse og opretholdelse af ruter.*

#### Arbejdsprogram og mødeaktivitet

Styregruppen er mødtes ad hoc i relation til opgaver, der krævede koordination og politisk fokus. Det har i perioder krævet intensiv mødeaktivitet.

### 3. Evalueringens anden del

I evalueringens anden del drøftes emner som ligger udenfor styregruppens kommissorium...

Skal vi foreslå ændringer for eksempel konsekvensrettelser/opstramninger i forhold til kommissoriet (jf. mødekadencer og skelne mellem den tværsektorielle og den kommunale styregruppe) til næste valgperiode? Andet? (*spørgsmål, der er sendt t til Rasmus og Peter i forbindelse med evalueringen – de har ikke svaret pt., jhp*)



Deltagere i styregruppen i valgperioden:

2018	2019	2020	2021
Jesper Hosbond, Syddjurs, fmd.	Jesper Hosbond, Syddjurs, fmd.	Jesper Hosbond, Syddjurs, fmd.	Rasmus Møller, Syddjurs, fmd.
Jan Hansen, Silkeborg	Jan Hansen, Silkeborg	Lauge Clemmensen, Silkeborg	Lauge Clemmensen, Silkeborg
Eva Kanstrup, Herning	Eva Kanstrup, Herning	Eva Kanstrup, Herning	Eva Kanstrup, Herning
Lasse Jakobsen, Viborg	Lasse Jakobsen, Viborg	Lasse Jakobsen, Viborg	Lasse Jakobsen, Viborg
Peter Sinding Poulsen, Horsens	Peter Sinding Poulsen, Horsens	Peter Sinding Poulsen, Horsens	Peter Sinding Poulsen, Horsens/ubesat
Susanne Krawack, Aarhus	Susanne Krawack, Aarhus	Susanne Krawack, Aarhus	Trine Buus Poulsen, Aarhus
Lotta Dybdahl Sandahl, Norddjurs	Lotta Dybdahl Sandahl, Norddjurs	Lars Kirkegaard, Norddjurs	Lars Kirkegaard, Norddjurs/ubesat
Jacob Bisgaard, Struer	Jacob Bisgaard, Struer	Jacob Bisgaard, Struer	Jacob Bisgaard, Struer
Kenneth Jensen, Ikast- Brande	Kenneth Jensen, Ikast- Brande	Kenneth Jensen, Ikast- Brande	Kenneth Jensen, Ikast- Brande

# Evaluering af GovTech Midtjylland

## Baggrund

På møde i KD-Net den 23. oktober 2020 blev det besluttet at igangsætte samarbejdet om GovTech Midtjylland. Samarbejdet består af 16 kommuner og Region Midtjylland. Viborg Kommune, Samsø Kommune og Silkeborg Kommuner har valgt ikke at indgå i samarbejdet.

Samarbejdet blev iværksat fra den 1. januar 2021 til 31. december 2023. På baggrund af en evaluering i 2023 beslutter KD-Net, inden pilotperiodens udløb, om projektet fortsættes.

GovTech Midtjylland er et samarbejde mellem kommuner og Region Midtjylland på det teknologiske område. I GovTech Midtjylland samles kompetencerne til at sætte sig ind i – og arbejde med - radikalt nye begreber og felter som IoT, sensorteknologier, datatransmission, machine learning, droner og datavisualisering etc.

Det er aftalt, at GovTech Midtjylland i udgangspunktet fokuserer på IoT løsninger.

Styregruppen har holdt to møder, hvor der primært er drøftet GovTech Midtjyllands indsatsområder.

For Region Midtjylland er direktør Anders Kjærulff udtrådt af styregruppen. Region Midtjylland har i stedet indsat kontorchef for IT, Børge Knudsen.

## Projektansøgninger og tværgående rammer

GovTech Midtjylland har søgt om midler til eller indgår i en række tværgående initiativer på både IoT og teknologi generelt. Ofte står GovTech Midtjylland stærkt i projektansøgninger, da der ses store potentialer i større skalering af løsninger på tværs af flere aktører. Samarbejdet på tværs af 16 kommuner og en region, som har strategisk forankring i KD-Net, muliggør netop denne skalering.

Der er tale om nedenstående projekter:

- GovTech Midtjylland har sammen med Syddjurs, Favrskov og Aarhus Kommuner søgt og modtaget tilsagn om 4,3 mio. kr. til et **KL Signaturprojekt** omkring kunstig intelligens, IoT og bygninger. I tilbagemeldingerne lægges vægt på netop det gode skaleringspotentiale i GTM-regi som en væsentlig force ved projektansøgningen. Projektet forventet støttet efter vedtagelsen af Finansloven senere på året og vil således kunne starte 1/1-2022.
- GovTech Midtjylland indgår sammen med en række andre midtjyske aktører i en ansøgning om at blive **European Digital Innovation Hub (EDIH)** som – hvis det lykkes – vil betyde langt bedre adgang til EU-midler fremadrettet, da mange EU-calls forventes at se ansøgninger og projekter fra netop EDIH'er i et særligt positivt lys.
- GovTech Midtjylland indgår i et nyligt samarbejde med Odense Robotics omkring udvikling af en stærk midtjysk klynge på området for **udendørs mobile robotter**. Aarhus Kommunes erhvervsindsats og Odense Robotics finansierer sammen en fuldtidsstilling, som i tæt relation med det øvrige arbejde i GovTech Midtjylland skal opdyrke området gennem bl.a. netværksaktiviteter og events samt brug af offentlig opgaveløsning som grobund for udvikling af en midtjysk styrkeposition på robotområdet

- GovTech Midtjylland indgår sammen med "søsterfælleskabet" på Sjælland kaldet Fællesskabet for Dynamiske Data i arbejdet om at blive et såkaldt **TEF – Testing and Experimentation Facility** på området for kunstig intelligens. Lykkes dette vil GovTech Midtjylland og de øvrige partnere blive omdrejningspunkt for test af forskellige løsninger fra hele EU.
- GovTech Midtjylland har afdækket behovet for fælles IoT-infrastruktur og arbejder sammen med Aarhus Kommune om at tage **OS2iot** i anvendelse i en form, der kommer alle partnerne til gode, så det på den måde bliver lettere at komme i gang med IoT i praksis. I efteråret følger også konkrete start-pakker på IoT-netværk, som kan få den enkelte partner godt i gang og til en særligt fordelagtig pris på indkøb af f.eks. udstyr og ydelser i relation til etablering og drift.

## Projekter/fokusområder

På baggrund af dialogmøder og en workshop, hvor de deltagende partnere prioriterede egne og forventede indsatsområder, er der udarbejdet et samlet indsatskatalog på IoT-området. Listen dækker primært Teknik- og Miljøområdet samt på Social- og Sundhedsområdet, hvor der aktuelt er over 25 konkrete IoT-cases, som GovTech Midtjylland vil påbegynde arbejdet med efter sommeren 2021.

Nederst i denne evaluering er et udsnit af bruttolisten over alle projektkandidater, herunder er de projekter, som aktuelt er højest prioriteret:

1. Behovsstyret rengøring i offentlige bygninger
2. Måling af vandstand i å, sø og havn
3. Intelligent skadedyrsbekæmpelse
4. Monitorering af temperaturer i køleskabe mhp. lettere egenkontrol og dokumentation
5. Løsninger på affaldsområdet

Bruttolisten er udarbejdet med afsæt i dialogen med kommuner og RM og den indledende prioritering er sket med afsæt i både partnernes ønsker og i en erkendelse af, at vi ikke skal starte med det allermest komplekse hvor hverken IoT-infrastruktur eller -kompetencer hos partnerne er modne. Vi bruger nogle lavt hængende frugter som trædesten til at løfte dette og få de nødvendige erfaringer med samarbejdet og projektudviklingen på tværs.

Selvom projekt-kandidater figurerer på listen, så er det ikke ensbetydende med, at de automatisk bliver til egentlige projekter – det afhænger naturligvis af tilslutningen hos partnerne og af den validering af "treenigheden" af forretningsbehov, løsningsmuligheder og business case, som vi inddrager partnerne i.

Styregruppen er opmærksom på, at der ved kommende prioriteringer skal mere fokus på velfærdsområdet.

### **Udbredelse af viden og kompetencer**

GovTech Midtjylland har etableret en hjemmeside ([www.govtechmidtjylland.dk](http://www.govtechmidtjylland.dk)), en LinkedIn-side og et nyhedsbrev, hvor der løbende formidles viden om IoT og innovation gennem egne artikler og deling af anden relevant viden, events m.v.

Der er i samarbejde med GeoMidt lavet et fælles IoT-praktiker-netværk, hvor der i år har været afholdt tre netværksmøder og et fjerde møde er planlagt til afholdelse i november. Her deler

partnerne viden og erfaringer, ligesom der fås inspiration fra eksisterende cases samt eksterne aktører og virksomheder.

Ligeledes er der etableret en samarbejdsaftale med den lignende sammenslutning af kommuner på Sjælland kaldet Fællesskabet for Dynamisk Data, der drives af Gate21. Her deles viden om konkrete projekter såvel som f.eks. om etablering af fælles IoT infrastruktur og samarbejdet er omdrejningspunkt for fælles dialog med bl.a. KL på IoT-området, bl.a. gennem aktiv deltagelse i KLs IoT-arbejde omkring rammearkitektur, principper og standarder for IoT.

I samarbejde med FORCE og Forretningsudvalget har GovTech Midtjylland afsøgt mulighederne for i 2022 at udbyde et uddannelsesforløb på IoT-området for de 17 partnere mhp. at højne kompetencerne hos partnerne og dermed øge succesraten for de konkrete projekter, der etableres.

Slutteligt er der etableret et overblik over IoT-relaterede virksomheder, leverandører og cases i regionen, som vil kunne bringes i spil i de kommende, konkrete projektspor.

Se mere på: <https://govtechmidtjylland.dk/>

#### Udsnit af liste over 26 IoT-projekter og deres prioritering:

Case	Kort beskrivelse - værdi og løsning	Oplevet efterspørgsel	Aktuel prioritet
<b>Scope for en løsning</b>	Hvilket problem adresseres?	Lav til høj	1 = de første vi arbejder med
<b>Intelligente rottefælder/skadedyrsbekæmpelse</b>	Der opsættes digitale rottefælder som automatisk varsler, når fælden klapper mhp. at reducere tidsforbrug på kontrol af fælder samt at give data og indsigt i hvor og hvornår der er rotteproblemer.	Høj	1
<b>Måling af vandstand i å, sø og havn</b>	Der monteres målere til aflæsning af vandstand mhp. varsling ved risiko for oversvømmelse.	Høj: Flere kommuner er interesseret i dette. Der er allerede mange initiativer i gang lokale og i hele gudenåen	1

<b>Monitorering af temperaturer i køleskabe (fødevarer)</b>	Der monteres temperaturmålere i kommunale køleskabe mhp. at automatisere egenkontrol og alarmere, når temperaturen stiger uhensigtsmæssigt.	Middel Kendskab til 2 kommuner der har været i gang med denne case.	1
<b>Monitorering af temperaturer i køleskabe (medicinkøleskabe)</b>	Der monteres temperaturmålere i kommunale køleskabe mhp. at automatisere egenkontrol og alarmere, når temperaturen stiger uhensigtsmæssigt.	Ukendt	1
<b>Behovsstyret rengøring, f.eks. på offentlige toiletter i rekreative områder eller i kontorbygninger</b>	Der opsættes PIR sensorer som tæller hvor mange mennesker som anvender det enkelte toilet. Den data bruges til at planlægge rengøringen mhp. at rengøre efter aktuelt behov.  Der opsættes PIR-sensorer på typiske brugsarealer i kontorer (siddepladser, køkken, mødelokaler m.v.) mhp. at få overblik over hvilke zoner der anvendes og rengøre efter behov samt sikre nødvendig afspritning aht. Corona-sikkerhed (særligt relevant ifm. genåbning)	Middel	1
<b>Bedre viden om og styring af trafik i turist-sæson</b>	Der er i områder med mange turister sæsonbetonede udfordringer med trafikken - tæt trafik på skiftedage, svært at finde parkeringspladser m.v.	Middel-høj	1

<b>Bygningsområdet, øvrige anvendelsesområder som Energoptimering, Arealudnyttelse</b>	Dækkes i vid udstrækning af kommende KL Signaturprojekt og skal udfoldes i det arbejde	Middel-høj	1
<b>GPS-lokalisering af redningskranse</b>	Der monteres en GPS-tracker på redningskranse mhp. at reducere tidsforbrug på inspektion, at alarmere når redningskransen fjernes og øge muligheden for at genfinde en redningskrans så behov for erstatning reduceres.	Ukendt	
<b>Monitorering af affaldsbeholdere i rekreative områder</b>	Der monteres fyldemeldere i affaldsbeholdere i rekreative områder mhp. at tømme efter behov samt skabe datagrundlag mere effektiv placering og antal spande.	Høj: Et relativt dyrt område for mange. Samtidig med et stort fokus på affald og sortering generelt. En del kommuner har løsninger i drift og andre (eks. København har store piloter i gang)	
<b>Måling af temperatur og luftfugtighed i teknikskabe</b>			
<b>Måling af vandkvalitet og temperatur i badevand.</b>	Der monteres målere i badevand, som måler temperatur og kvalitet, ved strand eller søer. Denne info kan formidles til borgere og turister og bruges af kommunen til at forbedre badevandet.	Middel: én GTM kommune har ytret at det kunne være et spændende projekt ift. turisme	

<b>Intelligent styring af gadebelysning</b>	Der sættes iot enheder i gadelysskabe og/eller enkelte armaturer, som gør det muligt nemt at styre gadebelysningen. Derudover man kan vha. bevægelsessensorer eller lyssensorer gøre gadebelysningen endnu mere smart, og i stand til selv at regulere lyset efter forholdene.	Høj: Et tema i mange kommuner da det er en stor udgift. I takt med at de fleste er ved at overgå 100% til LED-pærer, har det også mere fokus	
<b>Aktivitetmåling af brugen af stier og MTB-spor</b>	Der opsættes PIR sensorer som logger når en person cykler eller går forbi specifikke positioner på stier eller veje. Data bruges til at finde ud af hvor ofte 'naturen' bruges. Kan bruges til planlægning af vedligehold eller optimering af oplevelse.	Middel: Flere kommuner har ytret ønske om at få mere indsigt i hvordan naturen bruges i kommunen.	
<b>Måling af lokal vejtemperatur i vej eller cykelsti</b>	Der etableres målepunkter på fortovej, i asfalt på vej eller cykelsti der skaber meget lokale temperaturmålinger som præciserer vintertjenestens viden om aktuel tilstand. Formålet er at gøre indsatsen mere lokal og reducere behov for saltning (salt og kørsel). Lokale data kan formidles til borgere mhp. at øge trafiksikkerheden i vintermånedene.	Middel	
<b>Måling af anvendelsen af sports-, fritids- og kulturfaciliteter (indendørs)</b>	Der etableres målinger i sportshaller mhp. at få viden om udnyttelsesgraden og sikre, at der er	Middel-høj: Løsningen fra Hallmonitor bruges i rigtig mange kommuner	

	sammenhæng mellem bookinger og anvendelse		
<b>Måling af anvendelsen af sports-, fritids- og kulturfaciliteter (udendørs)</b>	Der etableres målinger på f.eks. fodboldbaner, tennisbaner m.v. mhp. at få viden om udnyttelsesgraden og sikre, at der er sammenhæng mellem bookinger og anvendelse	Middel-høj: Kommunerne virker mere interesseret i at måle anvendelsen indendørs. Men det virker også som om der er et behov her.	
<b>Måling af brugen af parkeringspladser</b>	Der sættes sensorer i parkeringspladser. Mhp. at logge brugen af dem. Data kan bruges til at hjælpe borgere og besøgende til nemmere at finde en ledig p-plads. Derudover kan data anvendes til at få ny viden om brugen af byen, tilpasning af Parkeringsregler og til at planlægge fremtidige p-pladser.	Lav	
<b>Indeklimamålinger i skoler og institutioner</b>	Der sættes indeklimamålere op i skoler og institutioner mhp. at få viden om indeklima, aktivere personale og børn i at skabe godt indeklima og anvende data i prioriteringen af indsatser omkring renovering og optimering af bygninger	Middelhøj	



<b>Indeklimamålinger i kontormiljøer</b>	Der sættes indeklimamålere op i kontorlokaler mhp. at få viden om indeklima, anvendelsesgrad og -mønstre samt anvende data i sammenhæng med bookingsystemer og til optimering af bygningsdrift	Mellem	
<b>GPS-lokalisering af mobilt byinventar</b>	Der sættes GPS-trackere på byinventar (terror-sikring, skilte, afmærkning m.v.) mhp. at sikre at inventaret er på sin plads eller hurtigt kan reetableres	Ukendt	
<b>Spildevandsoverløb</b>	Der sættes en simpel sensor op, enten flydeswitch eller kortslutningskontakt, ved overløbspunkter, som registrerer overløb ved store regnmængder. Indsamlet Data bruges til lovmæssig registrering af overløb og til alarmering af relevant driftspersonale.	Ukendt/mellem	
<b>Vanding af træer og planter</b>	Der sættes IoT-jordfugtighedsmålere i udvalgte træer og anden beplantning, mhp. at optimere vanding og sikre at træer og planter ikke skal udskiftes.	Ukendt	
<b>Flådestyring af kommunale køretøjer</b>	Der monteres GPS-trackere på kommunale køretøjer (biler, cykler, løbehjul) mhp. at automatisere kørebogen, øge udnyttelsesgraden af det enkelte køretøjer og sikre service efter behov.	Middel-høj	